

anno 44 n. 2 - Dicembre 2003

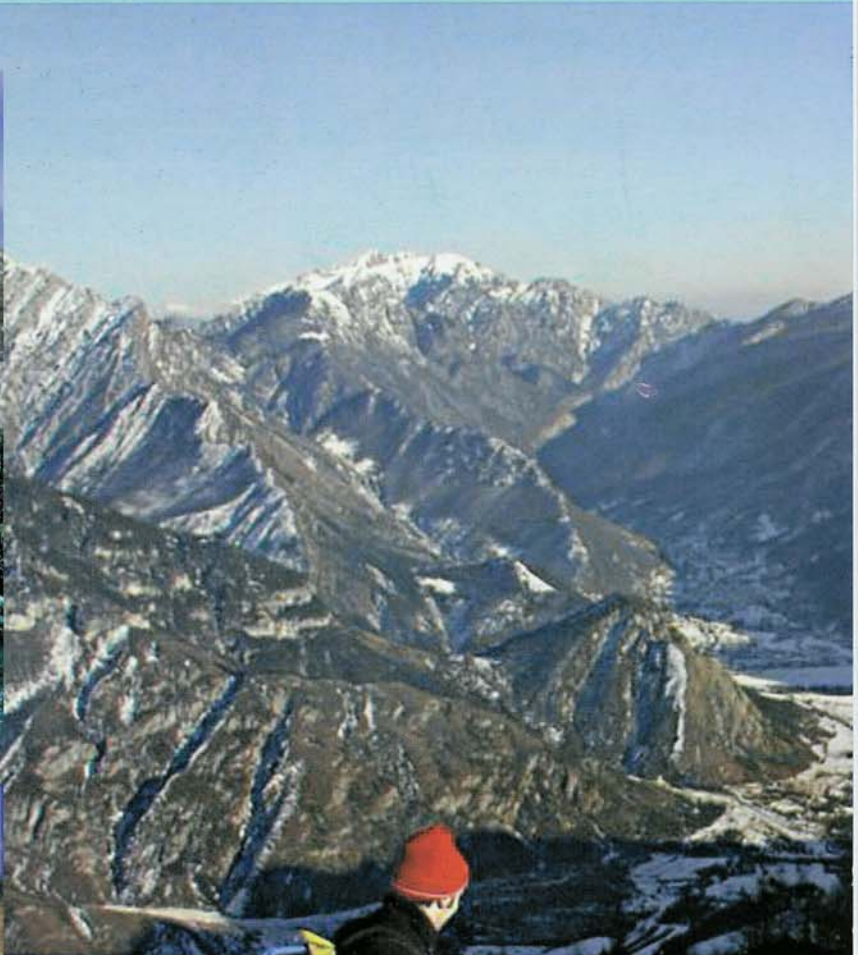


# ESCURSIONISMO

**RIVISTA DELLA F.I.E. - Federazione Italiana Escursionismo**

*Ente Morale fondato nel 1946 Decreto del Presidente della Repubblica 29/11/1971 n. 1152*

*Aderente alla Federazione Europea Escursionismo - Europäische Wandervereinigung - European Rambler's Association - Fédération Européenne de Randonnée Pédestre*



**Accompagnatori escursionistici**

**I campionati di marcia**

**Una gita in Val di Mello**

**E finalmente, la Sardegna!**

**Calendario dello sci 2004**

Spedizione in A.P. - Art. 2 comma 20/C Legge 662/96 - Direzione Commerciale di Genova - Tassa pagata





## sommario

### ESCURSIONISMO

Anno 44 n° 2      Dicembre 2003  
Organo ufficiale di stampa della F.I.E.  
Federazione Italiana Escursionismo  
Rivista fondata nel 1959  
Iscritta al Tribunale di Torino al n° 1961  
del 26 settembre 1968

Direttore Editoriale  
Bruno d'Onofrio - Presidente Naz. F.I.E.  
Direttore Responsabile  
Ettore Fieramosca

Redazione Rivista Escursionismo  
FIE - via La Spezia 58 R. 16149 - Genova  
Tel. 010 414194 Fax 010 463261  
e-mail: fienazit@tin.it

Redattori:  
Maurizio Lo Conti

Corrispondenti dai Comitati Regionali  
Campania:  
Lazio:  
Liguria:  
Lombardia:  
Piemonte:  
Sardegna:  
Veneto:  
Progetto grafico e stampa  
Ennegi s.a.s. - Genova

#### F.I.E. - CONSIGLIO NAZIONALE

**Presidente:** Bruno d'Onofrio  
**Vice Presidente:** Mario Canu  
**Vice Presidente Nord:** Franco Morsolotto  
**Vice Presidente Centro-Sud:** Alfonso Brancati  
**Tesoriere:** Franco Gambaro  
**Segretario:** Lorenzo Chiesa

**Consiglieri:** Vittorio Alinovi      Elvira Bozzano  
M. Grazia Comini      Amelio Crotti  
Carlo Greppi      Franco Ligato  
Giorgio Mascotto      Clelia Nocchi  
Gino Pezzucchi      Romeo Sala  
Giovanni Santagostino

**Consiglieri di diritto: Presidenti Comitati Regionali**  
Egidio Migoni      Sardegna  
Antonio Munaretti      Piemonte  
Paolo Piacentini      Lazio  
Giancarlo Priante      Campania  
Emilio Ratti      Lombardia  
Franco Schenone      Liguria  
Tarcisio Ziliotto      Veneto

**Presidenti di Commissione**  
Maurizio Boni      Speleologia  
Gino Ferrando      Accompagnatori Escursionistici  
Antonio Lora Tonet      Marcia  
Pietro Nigelli      Escursionismo giovanile  
Andrea Turolla      Sci

**Collegio dei Provirvi**  
Beggio - Graniti - Tedeschi

**Collegio dei Revisori dei Conti**  
Benzi - Landi - Mandelli

### *l'editoriale*

pag. 3  
**gli accompagnatori  
escursionistici**

pag. 4  
**campionati di marcia  
per associazioni**

pag. 5  
**un'idea per il fine settimana:  
la Val di Mello**

pag. 8  
**e finalmente, la Sardegna!**  
pag. 10

**la nuova convenzione  
con la Sportass**  
pag. 11

**calendario sci 2004**  
pag. 12  
**l'angolo del legale**

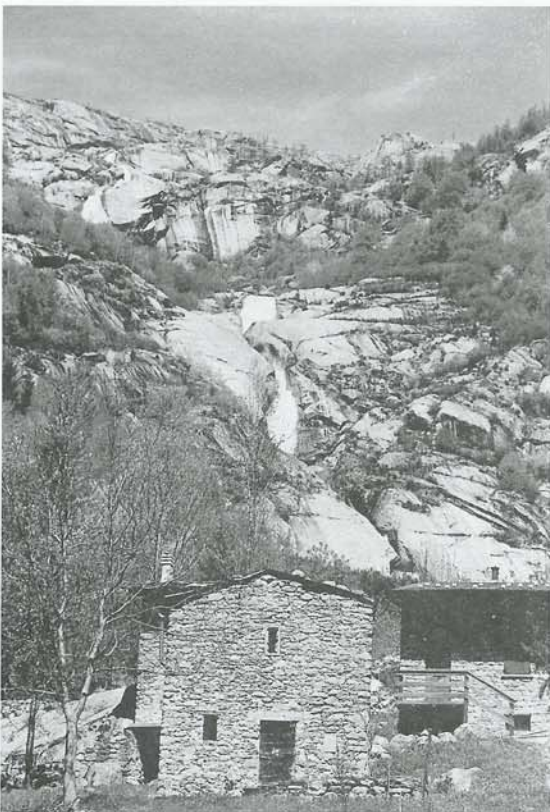
pag. 15  
**la ricetta**  
pag. 17

**è arrivato [www.fieitalia.it](http://www.fieitalia.it)**  
pag. 18



## UN'IDEA PER IL FINE SETTIMANA: *la Val di Mello*

ZONA DI RIFERIMENTO: Valtellina



Con il presente articolo si è scelto di presentare la Val di Mello in Valtellina, un luogo che merita attenzione. In questo modo si fa conoscere un posto interessante, che può essere visitato durante il periodo dalla tarda primavera all'inizio dell'autunno, per una piacevole giornata al di là degli schemi classici (si possono fare delle semplici escursioni o risalire impegnative pareti di roccia). Invece, l'inverno, con il suo clima severo, è riservato, prevalentemente, a coloro che praticano sci alpinismo, risalgono cascate di ghiaccio, ecc. Per quanto riguarda la cartografia è necessario procurarsi una mappa stradale dettagliata della Lombardia perché quelle a carattere generale (come, ad esempio, l'Atlante per viaggiare in Italia del Touring Club Italiano), normalmente, sono poco particolareggiate e non riportano la Val di Mello. Utile, in tal senso, e', invece, la "Carta delle localita' Montane", distribuita dall'unita' organizzativa Turismo della Regione Lombardia (via Sasseti 32, 20124 Milano, tel. 0267651, fax 0267656255, sito internet: [www.regione.lombardia.it](http://www.regione.lombardia.it) e [www.inlombardia.it/ita/regione.htm](http://www.inlombardia.it/ita/regione.htm); email: [turismo@regione.lombardia.it](mailto:turismo@regione.lombardia.it)).



**TEMPO TOTALE DEL PERCORSO BASE:**  
1.30 - 2 ore (andata e ritorno, soste escluse).

**DIFFICOLTA' :** Turistica.

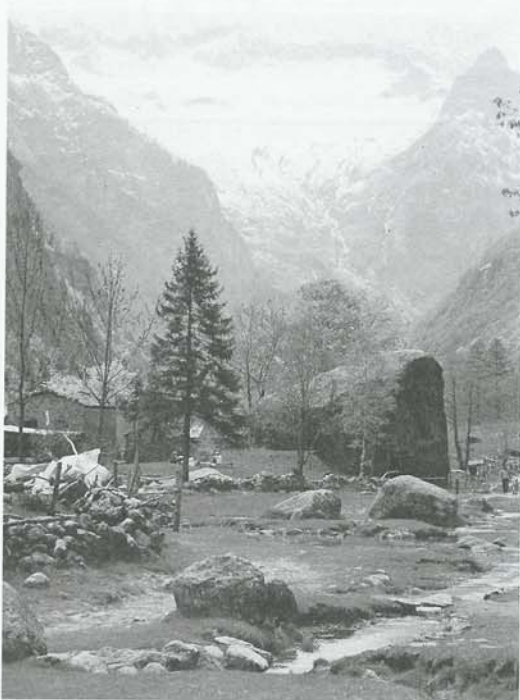
**ACCESSI STRADALI:** Sono ovviamente diversi, a seconda della provenienza. Da Milano si può utilizzare la tangenziale, prima quella Ovest e poi quella Est, fino ad immergersi sulla 432d all'altezza di Vimercate verso Lecco (26 km). Superata la cittadina si costeggia il lago di Lecco e di







Como e dopo 38 km, a Colico, si svolta a destra direzione Sondrio. Altri 20 km e, nei pressi di Masino, si gira a sinistra nell'omonima vallata risalendola per una dozzina di chilometri sino alla località S. Martino (923 m s.l.m.) dove si piega a destra per entrare, in un paio di chilometri, nella pianeggiante Val di Mello situata a circa quota 1100, dove si



lascia l'auto. Durante i periodi d'alta stagione (sabato e domenica nei periodi tra maggio e settembre e tutti i giorni tra fine luglio e fine agosto) l'ultimo tratto della strada risulta chiuso e, al suo posto, funziona un servizio navetta sostituito da S. Martino.

**ITINERARIO:** Tutta l'area è ricchissima d'acqua e durante il cammino fa compagnia un bel torrente impetuoso dall'ampia portata. Da notare, che nell'esteso pianoro sono presenti pure alcune costruzioni in pietra perfettamente conservate.

Un paio di esse sono adibite a punto ristoro e per informazioni sulla loro apertura ecco alcune utili indicazioni:

- a) ristoro Luna nascente (tel. 0342641053 e 3383317507);
- b) ristoro agriturismo Quaini cleto (0342687504 e 3385612670).

In ogni caso, si possono usare i vasti prati per approntare un tranquillo pic nic, anche se, francamente, sono assolutamente da non perdere, gastronomicamente parlando, i famosi "Pizzocheri", pasta locale di grano saraceno condita con verdure (bietole, spinaci, patate, verza ecc.) e fontina, in un mix di sapori veramente gustosi.

L'itinerario a piedi continua, prevalentemente in piano, lungo il torrente fino ad arrivare ad un ponte in legno di una decina di metri. Da qui in avanti si incomincia a salire in

maniera decisa e la gita diventa escursione, riservata a chi è allenato. Questo perché si finisce per raggiungere l'impegnativo "Sentiero Roma", realizzato alla fine degli anni Venti del XX Secolo per unire i molti rifugi, a quote elevate, ubicati nella zona.

Infatti, il percorso, che parte da Novate Mezzola in Valchiavenna e termina (a scelta) o a Chiesa in Val Malenco o a Categgio in Val Masino, e' composto da quattro tappe principali e si snoda tra le alte montagne di granito della Valtellina sfiorando i 3000 metri! (per approfondire l'argomento si suggerisce di consultare la "Guida del Sentiero Roma" di A. Boscacci, ed. Albatros, 1991, oppure l'*itinerario 21* tratto da: "Alle porte della Valtellina", a cura della cooperativa PAN - Comunità montana Valtellina Morbegno, ed. Melograno, 1990).

**INFORMAZIONI UTILI:** Per chi volesse dedicare più giorni all'esplorazione della vallata ci si può rivolgere, per il pernottamento od altro, a: Cooperativa PAN - Cooperativa turistica Valtellina a Morbegno, tel. 0342610015. Al numero telefonico appena riportato fa, anche, riferimento la locale sezione CAI (per ulteriori informazioni di carattere escursionistico - alpinistico). Mentre in Val Masino, a Filorera, si trova un attrezzatissimo "Centro polifunzionale della Montagna" (tel. 0342640004, fax 0342640428). Su internet interessanti notizie possono essere reperite presso il sito [www.valdimello.it](http://www.valdimello.it)

Buon divertimento, Maurizio LO CONTI

foto di: Maurizio Lo Conti



n.d.r.

*Le foto apparse nel numero precedente  
nella rubrica "Un'idea per il fine settimana"  
sono di Maurizio Lo Conti*